

AȘEZAREA DIN SECOLUL AL VI-LEA E.N. DE LA OLTENI, JUD. TELEORMAN (1966)

SUZANA DOLINESCU-FERCHIE

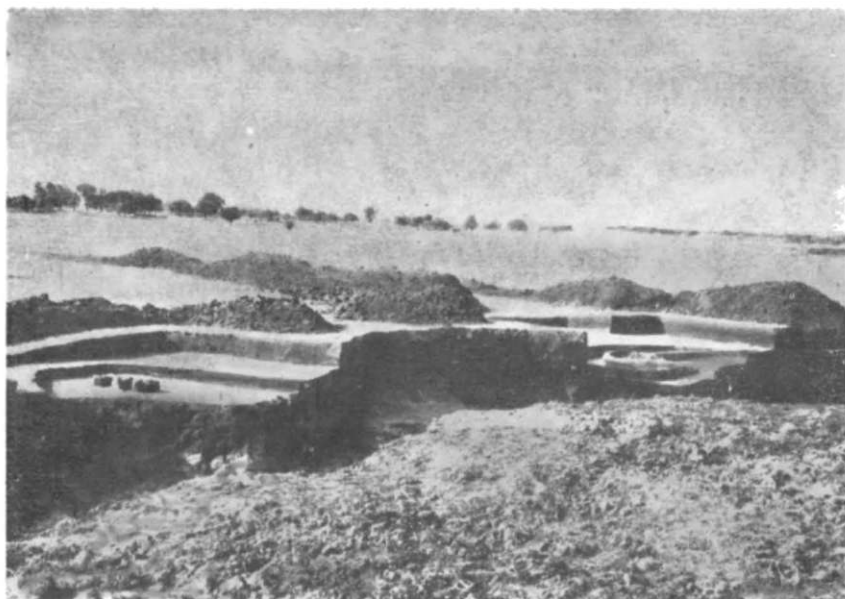
PE IZLAZUL satului Olteni (jud. Teleorman), în apropierea apei Teleormănelului, la aproximativ 150 m depărtare de șosea, locuitorii au săpat gropi pentru a-și procura pământul necesar lucrării cărămizilor. Într-una din aceste suprafețe a apărut în anul 1966 un tezaur monetar geto-dacic. Cercetările la fața locului au fost efectuate de Bucur Mitrea, procedându-se atât la recuperarea cât și la identificarea pieselor care alcătuiau acest tezaur. Tot cu această ocazie au mai fost identificate, în profilele suprafețelor răscolite, fragmente ceramice care proveneau în urma distrugerilor parțiale a bordeielor, datînd din secolul al VI-lea e.n. și aparținînd grupului cultural cunoscut sub denumirea de *Ipoești-Ciurel-Cindești*.

Săpătura de salvare efectuată în toamna aceluiași an și-a propus ca obiectiv principal recuperarea resturilor de bordei parțial distruse precum și practicarea unei secțiuni de verificare stratigrafică (fig. 1/a). S-a constatat că nu a existat o depunere intermitentă, complexe de locuire semnalate fiind grupate pe o zonă mai restrînsă, iar stratul cenușiu, caracteristic locuirilor aparținînd secolului al VI-lea e.n. dispăre complet spre sud, unde terenul, spălat de ploi și revărsări de ape, coboară spre Teleormănel. Pe profilul uncia din suprafețele răscolite, se puteau vedea foarte clar gropile a două bordeie.

Groapa bordeiului 1, se contura pe un profil pornind din stratul cenușiu și adîncindu-se în solul galben la 1,20 m. Pământul din umplutura bordeiului era negru, cu o compoziție cenușoasă.

Spre centrul gropii bordeiului, podeaua albiază în fața cuptorului, iar pigmentarea cu bucăți de chirpici roșu cu direcție oblică spre centru, provine din bolta cuptorului prăbușită (vezi profilul stratigrafic fig. 2 și 1/b).

La demontare s-a văzut că umplutura bordeiului conține o mică cantitate de fragmente ceramice și nici o altă categorie de obiecte de inventar arheologic. Din cuptorul parțial distrus, s-a păstrat jumătatea din spate. Acesta va fi notat cu nr. 1 (vezi planul fig. 2/1 și profilul de la fig. 1/b). Cuptorul fusese construit într-o treaptă de pământ galben, care a fost ferită pe o porțiune ce acoperea aproape o treime din bordei, latura și colțul de nord-est. Alături de primul cuptor a fost construit un al doilea cuptor (nr. 2) în aceeași treaptă, neavînd certitudinea că ar fi avut o boltă, presupun că acesta ar fi folosit doar ca o vatră deschisă. Spre deosebire de primul cuptor scobit chiar la nivelul podelei, cel de al doilea a fost amenajat mai sus cu 20 cm, față de podeaua bordeiului. Fățuiala vetrei apare ca o crustă albă, pietrificată, dar nu atinge grosimea arsurii vetrii cuptorului nr. 1. În umplutura celui de al doilea cuptor, direct pe vatră, au apărut cîteva fragmente de vase, arse puternic și cu un profil de oală, păstrate mult mai bine. Deci ambele cup-



1 a



1 b

Fig. 1. — a, bordeiele nr. 1-2 distruse parțial de lucrările ocazionale; b, bordeiul nr. 1.

toare din bordeiul nr. 1 au fost construite în aceeași treaptă din lut, dar la niveluri diferite și probabil la intervale de asemenea diferite de timp, după cum reflectă însăși uzura cuptorului nr. 1, față de cuptorul nr. 2.

Bordeiul nr. 2. Din bordeiul nr. 2, s-a păstrat numai o treime; restul fiind distrus de săpăturile ocazionale. A fost distrusă partea de bordei care conține cuptorul, resturile răvășite ale acestuia (pământ ars, fragmente de vase, vălătuci) rămânând însă în pământul de dărământură alături de malul din care au fost desprinse.

În porțiunea care nu a fost distrusă, s-a găsit un vas întregibil lucrat la roata rapidă (fig. 3/a—b) precum și fragmente din alte vase, o fusaiolă din lut. Sub aceste vase a apărut o cataramă de formă ovală din fier și fragmente de amforă cu striuri dese și ondulate. În cele-

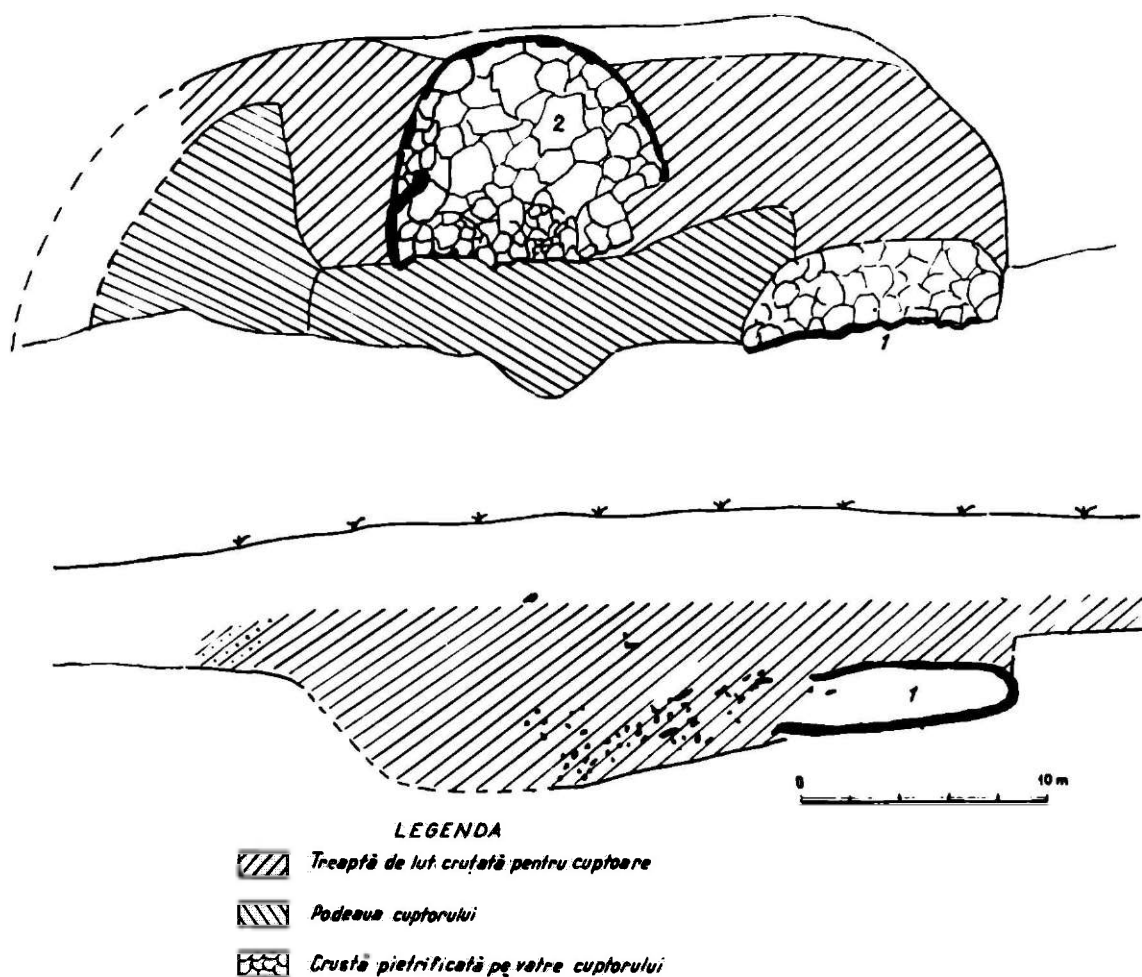


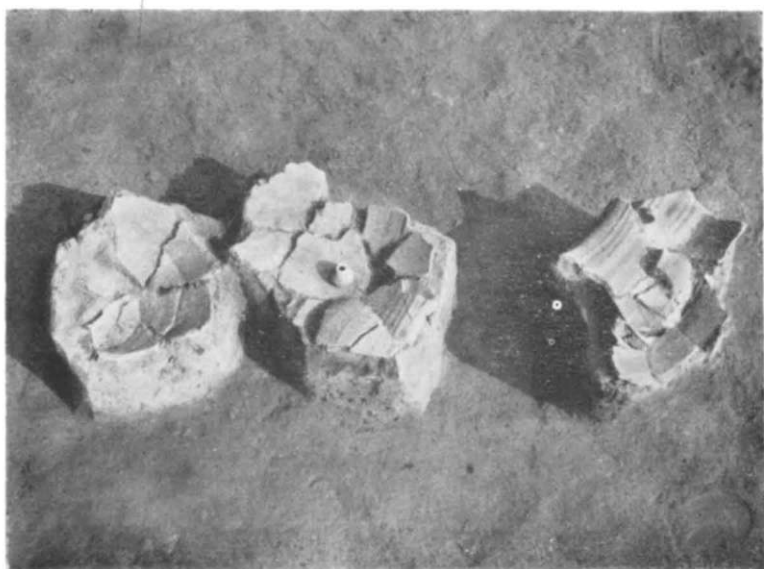
Fig. 2. — Plan și secțiune stratigrafică a bordeiului nr. 1 cu cuptoarele nr. 1 și 2.

alte suprafețe răscolite de către localnici nu au mai apărut alte materiale arheologice care să ne indice prezența unor complexe.

Pentru a verifica zona de nord, singura porțiune de altfel, unde se prelungește stratul cenușiu propriu locuirii prefeudale, a fost trasată o secțiune lungă de 20 m, orientată nord-sud, care pornea din caseta deschisă pentru degajarea resturilor aparținând bordeiului nr. 1. În această



a



b

Fig. 3 Vas descoperit în bordeiul nr. 2; a, vasul restaurat; b, același vas *in situ*.

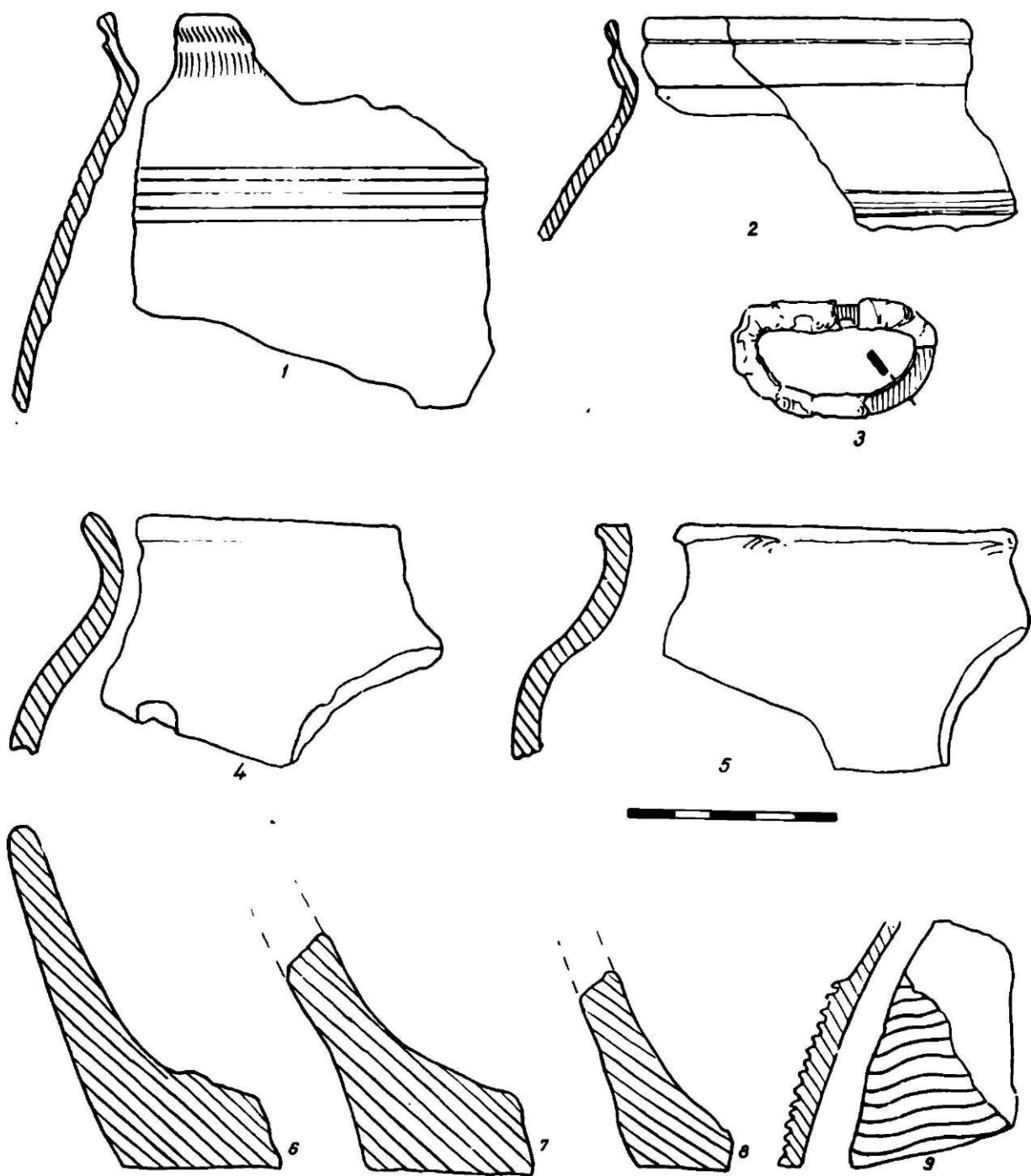


Fig. 4. — 1–3, 9, ceramică lucrată la roată, cataramă de fier, fragment de amforă bizantină din bordeiul nr. 2; 4–8, fragmente ceramice din bordeiul nr. 1.

secțiune nu a mai apărut nici un alt complex din secolul al VI-lea e.n. sau urme arheologice din perioadele anterioare sau posterioare.

Ceramica descoperită în cele două complexe este reprezentată prin variante ale oalei-borcan lucrată cu mâna sau la roată din pastă de culoare roșiatică, cu nisip mai mare sau mai fin în compoziția ei (fig. 4/1—9), opt vâltuci din lut tot din pastă roșiatică (fig. 5/1,2) și fusaiole din lut bitronconice aplatizate sau tronconice (fig. 5/3,4).

Sondajul de salvare de la Olteni a recuperat două complexe parțial distruse și a furnizat o serie de date privitoare la tipul de locuință, categoriile ceramice și cuptoare. Complexele recuperate au reprezentat urme izolate ale unei așezări, care se întindea probabil în vatra satului actual, situat pe terasa joasă a apei Teleormanului, într-un loc ferit de revărsările apelor.

Aspectul arheologic documentat la Olteni se identifică cu varianta culturii Ipotești-Ciurelu-Cindești specifică pentru cîmpia Burdea, care a fost cercetată în mod sistematic mai ales în raza Sfințești și Dulceanca și cunoscută și prin alte materiale arheologice identificate în urma unor ample cercetări de suprafață efectuate între Teleorman și Vedea.

ÉTABLISSEMENT DU VI^e SIÈCLE DE N. È. D'OLTENI, DÉP. DE TELEORMAN (1966)

RÉSUMÉ

Les travaux occasionnels effectués à l'extrémité Ouest du village d'Olteni, ont signalé l'existence d'une habitation qui peut être datée du VI^e siècle de n.è.

A la suite d'une fouille de sauvetage on a réussi à récupérer deux huttes à demi enfouies dans la terre, partiellement détruites, ainsi que d'autres traces appartenant à une couche datée de même du VI^e siècle de n. è.

On remarque la présence de la céramique travaillée à la main et au tour, des briques à torchis et des fours.

Ces complexes représentent probablement des traces isolées d'un établissement qui se trouve sous le village actuel, situé sur la terrasse basse du rivage de Teleorman.

EXPLICATION DES FIGURES

Fig. 1. — a, les cabanes n° 1 et n° 2 détruites partiellement par les travaux occasionnels; b, la cabane n° 1.

Fig. 2. — Plan et section stratigraphique de la cabane n° 1 avec les fours n° 1 et n° 2.

Fig. 3. — Vase découvert dans la cabane n° 2, a, le vase restauré; b, le même vase *in situ*.

Fig. 4. — 1—3, 9, céramique travaillée au tour, boucle en fer et fragment d'amphore byzantine de la cabane n° 2;

4—8, fragments céramiques de la cabane n° 1.

Fig. 5. — 1—2, rouleau en terre glaise de la cabane n° 2, 3—4, fusaioles en terre cuite.

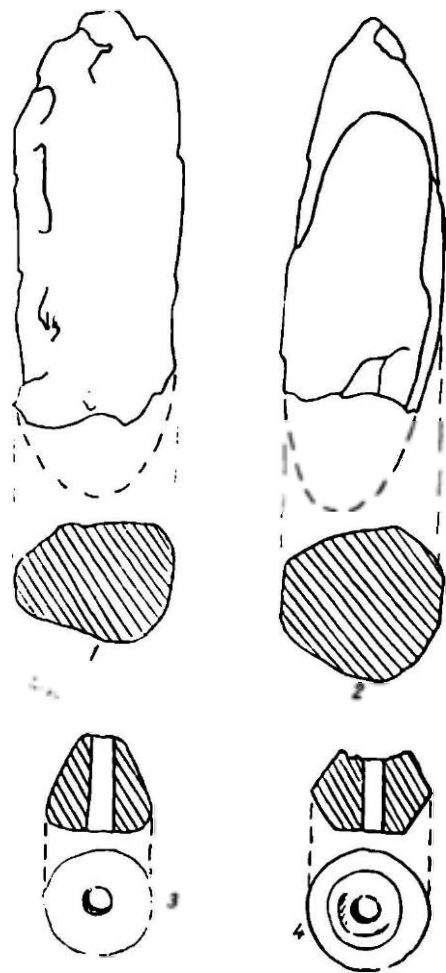


Fig. 5. — 1—2, vâltuci de lut din bordeiul nr. 2; 3—4, fusaiole de lut ars.